

# 內政部建築新技術、新工法、新設備及新材料認可通知書

發文日期	中華民國 97 年 7 月 17 日	核准文號	內授營建管字第 0970805503 號
------	--------------------	------	----------------------

受文者：金鐔鐔國際股份有限公司（桃園縣蘆竹鄉龍安街二段 33 號 1 樓）

副本收受者：財團法人中華建築中心（台北縣新店市復興路四十三號十樓之一）、財團法人成大研究發展基金會（台南市大學路一號）、本部營建署（二份）

主旨：貴公司申請認可事項准依下列所載內容認可使用，請查照。

## 一、核准內容：

申請案件資料	產品名稱（型號）	金鐔鐔國際股份有限公司代理美國 Rectorseal 公司生產之防火區劃貫穿部耐火材料『UL W-L-6008 工法』
	產品種類	建築物防火區劃貫穿部耐火材料
	主要材料或構件	<p>1. 主要材質、成分、規格：</p> <p>(1) Metacaulk 1000 阻火密封劑：  製造商：美國 Rectorseal 公司  主要成分：  混合有機聚合物 45-60%      有機鹽 5-25%  無機鹽 15-25%      表面活性劑 2-5%  無機顏料/填充料 5-10%  顏色：紅色  密度：10.4 lb/gal (1.25 kg/L)</p> <p>2. 工法 W-L-6008 之構成：</p> <p>(1) 牆組件—具 1 或 2 小時防火時效之牆組件由石膏板/骨架及符合 UL 防火型錄中連續牆與隔間設計 U400 系列之材料及規範建造，並且應包含以下特性：</p> <p>A. 骨架—牆框架由鋼製骨架組成。2 小時之牆組件，鋼製骨架為最小 2-1/2 英吋寬，間距最大 24 英吋。1 小時之牆組件，鋼製骨架為最小 3-5/8 英吋寬，間距最大 24 英吋。其餘框架構件應水平安裝以組成 16-1/4 英吋寬x7 英吋高的開孔。</p> <p>B. 石膏板—石膏板之型式、厚度、層數、扣件型式及層板順序應前述之 UL 防火型錄中 U400 系列設計規範。開孔最大面積為 113-3/4 平方英吋，且單邊最大為 16-1/4 英吋。  <b>阻火系統之遮焰級等同於所安裝牆組件的防火時效。</b></p> <p>(2) 匯流排—標稱 15 英吋（或更小）寬x5 英吋深之“I”型鋁及鋼製封裝原廠 600V、3000A 之銅條。單一匯流排安裝於開孔內。匯流排翼緣尖端及開孔周圍間之環狀空間應為標稱 1/2 英吋。匯流排網狀區域及開孔周圍間之環狀空間應為標稱 2-1/4 英吋。匯流排應受到牆組件兩側穩固的支撐。匯流排應具有 UL 列名標誌並且依據國家電氣法規 NFPA70 第 364 款之規定安裝。安裝於阻火系統（項目（3））內之後，將匯流排製造商提供之最小 1/8 英吋厚的鋼製覆蓋板安裝於牆組件兩側。鋼製覆蓋板以 2 英吋長 Type S 自攻螺絲及 1/4x1-3/4 英吋鋼製墊片依據匯流排製造商安裝指南固定之。</p> <p>(3) 阻火系統—阻火系統之組成如下：</p> <p>A. 襯墊材—於 2 小時防火時效之牆組件，最小 2-1/2 英吋厚、最小密度 4 pcf 之岩棉絕緣材緊密填塞於開孔內作為永久的成型材。於 1 小時防火時效之牆組件，最小 2-3/8 英吋厚、</p>



如使用該項材料，而於申請建築許可時須檢附該認可通知書，應經該認可案之申請人同意

	<p>最小密度 4 pcf 之岩棉絕緣材緊密填塞於開孔內作為永久的成型材。襯墊材於牆兩側表面應內凹以容納所需填充材厚度。</p> <p>B. 防火填充材—Metacaulk 1000 阻火密封劑—最小 3/8 英吋厚之填充材緊密填塞於環狀空間內並與牆兩側表面齊平。</p>
主要用途及性能	<p>1. 適用於建築物防火區劃貫穿部填塞系統。</p> <p>2. 依建築技術規則建築設計施工編第 85 條、第 205 條、第 247 條之規定，具有 1、2 小時防火時效及無阻熱性。</p> <p>3. 符合 1、2 小時遮焰級 (F Rating)。</p>
認可使用內容	<p>1. 送審材料同意使用於建築物防火區劃貫穿部填塞系統，並依建築技術規則建築設計施工編第 85 條、第 205 條、第 247 條之規定，具有 1、2 小時防火時效及無阻熱性。</p> <p>2. 本防火區劃貫穿部填塞系統，為單一匯流排貫穿牆組件之防火區劃。牆組件為具防火時效之石膏板/骨架建造。開孔最大面積為 113-3/4 平方英吋，且單邊最大為 16-1/4 英吋。匯流排安裝於開孔內時，其翼緣尖端及開孔周圍間之空間應為 1/2 英吋，網狀區域及開孔周圍間之空間應為 2-1/4 英吋。阻火系統內依規定填塞襯墊材及 Metacaulk 1000 阻火密封劑。阻火系統之遮焰級等同於所安裝牆組件的防火時效。標準施工圖及標準施工方法詳附件 1 及附件 2。</p> <p>3. 使用時應依標準施工規範及試驗報告之規定辦理，<u>金鐮國際股份有限公司</u>應善盡指導之責，並對其構材之規格、材質及系統之性能負責。</p> <p>4. 本性能規格評定書，有效期限至民國 98 年 6 月 5 日，應於到期前 3 個月再行申請展延性能規格評定書有效期限。</p>

二、評定單位：

單位名稱	負責人	評定人員	評定日期	性能規格評定書編號
財團法人中華建築中心	徐文志	溫維謙	97 年 6 月 6 日	TABC(防火)-97FB037C

三、試驗單位：

單位名稱	負責人	試驗操作人員	試驗報告書日期	試驗報告書編號
美國 Underwriters Laboratories Inc. 之 Online Certifications			2008 年版	System No. W-L-6008

四、注意事項：

- (一) 本認可案件之有效期限至民國 98 年 6 月 5 日止，並應依評定報告書之規定進行追蹤查驗。追蹤查驗不合格或未按期進行追蹤查驗，經評定單位註銷性能評定報告書者，由本部廢止認可使用。
- (二) 本案僅為對申請人所提之文件圖說或測試證明內容予以認可。申請人、發明人、出品人或檢驗測試機構團體，如有偽造文書、出具不實證明、侵害他人財產、實際設計、施工與所申請資料不符，肇致危險或傷害他人時，應視其情形，撤銷核可證明文件，並分別依法負其責任。

(部戳)

# 內政部

## 內政部建築新技術、新工法、新設備及新材料認可通知書

發文日期	中華民國 97 年 7 月 17 日	核准文號	內授營建管字第 0970805503 號
------	--------------------	------	----------------------

受文者：金鐺鐸國際股份有限公司（桃園縣蘆竹鄉龍安街二段 33 號 1 樓）

副本收受者：財團法人中華建築中心（台北縣新店市復興路四十三號十樓之一）、財團法人成大研究發展基金會（台南市大學路一號）、本部營建署（二份）

主旨：貴公司申請認可事項准依下列所載內容認可使用，請查照。

### 一、核准內容：

申請案件資料	產品名稱（型號）	金鐺鐸國際股份有限公司代理美國 Rectorseal 公司生產之防火區劃貫穿部耐火材料『UL W-L-6008 工法』
	產品種類	建築物防火區劃貫穿部耐火材料
	主要材料或構件	<p>1. 主要材質、成分、規格：</p> <p>(1) Metacaulk 1000 阻火密封劑： 製造商：美國 Rectorseal 公司 主要成分： 混合有機聚合物 45-60%      有機鹽 5-25% 無機鹽 15-25%      表面活性劑 2-5% 無機顏料/填充料 5-10% 顏色：紅色 密度：10.4 lb/gal (1.25 kg/L)</p> <p>2. 工法 W-L-6008 之構成：</p> <p>(1) 牆組件—具 1 或 2 小時防火時效之牆組件由石膏板/骨架及符合 UL 防火型錄中連續牆與隔間設計 U400 系列之材料及規範建造，並且應包含以下特性：</p> <p>A. 骨架—牆框架由鋼製骨架組成。2 小時之牆組件，鋼製骨架為最小 2-1/2 英吋寬，間距最大 24 英吋。1 小時之牆組件，鋼製骨架為最小 3-5/8 英吋寬，間距最大 24 英吋。其餘框架構件應水平安裝以組成 16-1/4 英吋寬 x 7 英吋高的開孔。</p> <p>B. 石膏板—石膏板之型式、厚度、層數、扣件型式及層板順序應前述之 UL 防火型錄中 U400 系列設計規範。開孔最大面積為 113-3/4 平方英吋，且單邊最大為 16-1/4 英吋。 阻火系統之遮焰級等同於所安裝牆組件的防火時效。</p> <p>(2) 匯流排—標稱 15 英吋（或更小）寬 x 5 英吋深之“I”型鋁及鋼製封裝原廠 600V、3000A 之銅條。單一匯流排安裝於開孔內。匯流排翼緣尖端及開孔周圍間之環狀空間應為標稱 1/2 英吋。匯流排網狀區域及開孔周圍間之環狀空間應為標稱 2-1/4 英吋。匯流排應受到牆組件兩側穩固的支撐。匯流排應具有 UL 列名標誌並且依據國家電氣法規 NFPA70 第 364 款之規定安裝。安裝於阻火系統（項目（3））內之後，將匯流排製造商提供之最小 1/8 英吋厚的鋼製覆蓋板安裝於牆組件兩側。鋼製覆蓋板以 2 英吋長 Type S 自攻螺絲及 1/4 x 1-3/4 英吋鋼製墊片依據匯流排製造商安裝指南固定之。</p> <p>(3) 阻火系統—阻火系統之組成如下：</p> <p>A. 襯墊材—於 2 小時防火時效之牆組件，最小 2-1/2 英吋厚、最小密度 4 pcf 之岩棉絕緣材緊密填塞於開孔內作為永久的成型材。於 1 小時防火時效之牆組件，最小 2-3/8 英吋厚、</p>

如使用該項材料，而於申請建築許可時須檢附該認可通知書，應經該認可案之申請人同意

	<p>最小密度 4 pcf 之岩棉絕緣材緊密填塞於開孔內作為永久的成型材。襯墊材於牆兩側表面應內凹以容納所需填充材厚度。</p> <p><b>B. 防火填充材—Metacaulk 1000 阻火密封劑—最小 3/8 英吋厚之填充材緊密填塞於環狀空間內並與牆兩側表面齊平。</b></p>
主要用途及性能	<p>1. 適用於建築物防火區劃貫穿部填塞系統。</p> <p>2. 依建築技術規則建築設計施工編第 85 條、第 205 條、第 247 條之規定，具有 1、2 小時防火時效及無阻熱性。</p> <p>3. 符合 1、2 小時遮焰級 (F Rating)。</p>
認可使用內容	<p>1. 送審材料同意使用於建築物防火區劃貫穿部填塞系統，並依建築技術規則建築設計施工編第 85 條、第 205 條、第 247 條之規定，具有 1、2 小時防火時效及無阻熱性。</p> <p>2. 本防火區劃貫穿部填塞系統，為單一匯流排貫穿牆組件之防火區劃。牆組件為具防火時效之石膏板/骨架建造。開孔最大面積為 113-3/4 平方英吋，且單邊最大為 16-1/4 英吋。匯流排安裝於開孔內時，其翼緣尖端及開孔周圍間之空間應為 1/2 英吋，網狀區域及開孔周圍間之空間應為 2-1/4 英吋。阻火系統內依規定填塞襯墊材及 Metacaulk 1000 阻火密封劑。阻火系統之遮焰級等同於所安裝牆組件的防火時效。標準施工圖及標準施工方法詳附件 1 及附件 2。</p> <p>3. 使用時應依標準施工規範及試驗報告之規定辦理，<u>金鑄鑼國際股份有限公司</u>應善盡指導之責，並對其構材之規格、材質及系統之性能負責。</p> <p>4. 本性能規格評定書，有效期限至民國 98 年 6 月 5 日，應於到期前 3 個月再行申請展延性能規格評定書有效期限。</p>

二、評定單位：

單位名稱	負責人	評定人員	評定日期	性能規格評定書編號
財團法人 中華建築中心	徐文志	溫維謙	97 年 6 月 6 日	TABC(防火)-97FB037C

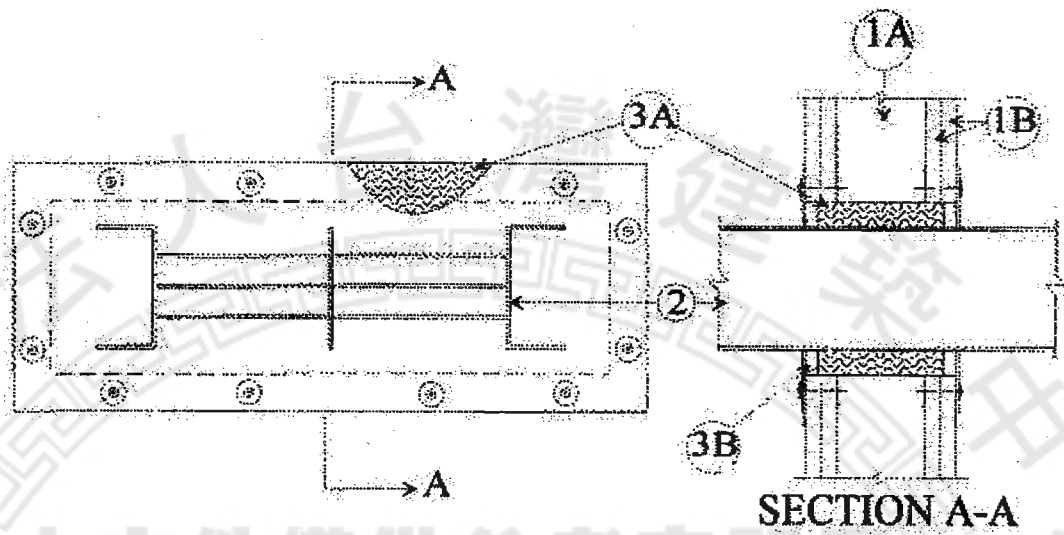
三、試驗單位：

單位名稱	負責人	試驗操作人員	試驗報告書日期	試驗報告書編號
美國 Underwriters Laboratories Inc. 之 Online Certifications			2008 年版	System No. W-L-6008

四、注意事項：

- (一) 本認可案件之有效期限至民國 98 年 6 月 5 日止，並應依評定報告書之規定進行追蹤查驗。追蹤查驗不合格或未按期進行追蹤查驗，經評定單位註銷性能評定報告書者，由本部廢止認可使用。
- (二) 本案僅為對申請人所提之文件圖說或測試證明內容予以認可。申請人、發明人、出品人或檢驗測試機構團體，如有偽造文書、出具不實證明、侵害他人財產、實際設計、施工與所申請資料不符，肇致危險或傷害他人時，應視其情形，撤銷核可證明文件，並分別依法負其責任。

附件 1 標準施工圖



1A. 牆板支撐骨架

1B. 石膏板牆

2. 最大開孔面積：113-3/4 平方英尺、單邊最大 16-1/4 英尺，最大管件尺寸：  
15"×5"

3A. 岩棉：密度 4 pcf 以上，2 小時防火時效厚 2-1/2" 以上，1 小時防火時效厚  
2-3/8" 以上

3B. Metacaulk 1000 阻火密封劑：厚 3/8" 以上

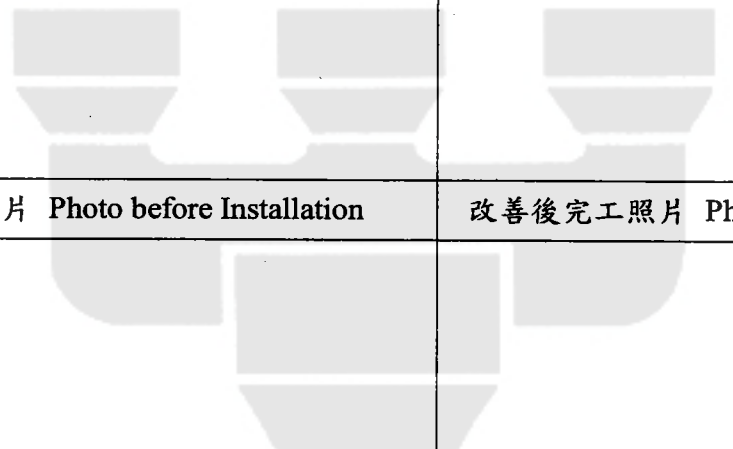
不得用於證明文件

## 附件 2 標準施工方法

1. 清除穿孔部分的整個開口及管件表面以去除所有油污、灰塵、油、臘、油脂、老舊填縫劑等。
2. 緊密塞入密度至少 4.0 pcf 的岩棉於周圍間隙作為施填支撐材料。填塞之厚度最少需要 2 1/2”之厚度並且須預留厚度將防火泥塗佈於上。
3. 塗抹最少 3/8”厚度之 Metacaulk 1000 阻火密封劑於岩棉的表面上並且抹平，岩棉之兩面皆需塗抹。

不得用於證明文件

**阻火填塞缺失改善表 Firestop System: Re-check List**

施工廠商 Installation Contractor		施工日期 Date of Installation	
封孔編號 Opening No.		封孔尺寸 Size of Opening	
施工位置 Location of Installation		其他 Others	
施工工法說明 Explanation of Installation System		施工說明 Installation Instruction	
穿孔樣式 Type of Opening		<p>本文件僅供參考查閱用</p> 	
UL 應用系統編號 Applied UL system No.			
應用材料編號 Applied Material No.			
備註 Remarks			
改善前照片 Photo before Installation		改善後完工照片 Photo After Installation	
<p>不得用於證明文件</p>		<p>不得用於證明文件</p>	





